

КАМ'ЯНОМОСТІВСЬКА ДІЛЯНКА ПЕРВИННИХ І ВТОРИННИХ КАОЛІНІВ

Корисна копалина: первинний каолін, вторинний каолін.

Вид, строк користування надрами: геологічне вивчення, у тому числі дослідно-промислова розробка, 5 років.

Місце розташування: Первомайський район, Миколаївської області, на південній околиці с. Кам'яний Міст, у долині річки Кодима, між селами Кам'яний Міст і Кримка. За 2 км від залізної дороги та за 4 км від шосейної.

Площа ділянки: 151,7 га.

Геологічна характеристика

За даними споро-пилкових аналізів тут зустрічаються нижньокрейдові, нижньосарматські та четвертинні відклади. У літологічному відношенні переважають дрібнозернисті піски. Корисна копалина представлена первинними і вторинними каолінами. Більш високого гатунку, відповідно до результатів хімічних аналізів попередньо збагачені (відмучені) проби, є вторинні кварцево-каоліністі породи нижньокрейдового віку. Вторинні каоліни залягають на розмитій поверхні первинних каолінів або на апліто-пегматоїдних гранітах і біотитових магматитах. Іноді вторинні каоліни підстилаються гравелистими або вуглистими пісками потужністю від декількох см до 1–2 м. Потужність покладу корисної копалини коливається від 4,1 до 23,1 м (середня 10,3 м). Глибина залягання покрівлі каоліну змінюється від 7,0 до 28,4 м, (середня 19,4 м). При зменшенні глибини залягання у східній частині ділянки до 7–12 м, потужність покладу збільшується місцями до 14–15 м. Вторинні каоліни перекриті пісками і глинами різного віку. Якість корисної копалини на даній ділянці вивчена за керном дев'яти свердловин. Всього було проаналізовано 17 проб кварцево-каолінітових порід, попередньо збагачених відмучуванням у Центральній лабораторії тресту. Залишок на ситі 0,056, який складається в основному із кварцу, для більшості проб склав 49–60%. Хімічний склад збагаченого каоліну характеризується наявністю кремнезему 40,7–46,0%, глинозему 36,0–42,0% (переважає значення для Al₂O₃ складає 38–40%); втрати при прокалюванні складають 12,9–16,3% (переважно 14,0–14,08%).

Наявна геологічна інформація

Ділянка виділена як перспективна на каоліни при проведенні геологічної зйомки масштабу 1:50000 партією № 30 Побузькою геологічною експедицією у 1969 році. За вмістом окису заліза і титану якість каоліну регламентувалася ГОСТом 6138-61. За вмістом окису алюмінію з двоокисом титану попередньо близько 50% каоліну належить до першого сорту для виготовлення шамотних виробів. Утворені при збагаченні «хвости», які складаються в основному з кварцу, можуть знайти своє застосування як будівельні та частково бетонні піски. Існує можливість використання частини їх як сировини для отримання карбіду кремнію. Піщані породи розкрити можуть використовуватися для виробництва бетону.

http://geoinf.kiev.ua/wp/geologichni-zviti.php?rep=fnd_shifr.rdf&schifr=30672

Оцінка ресурсів/запасів

Не оцінювалися.

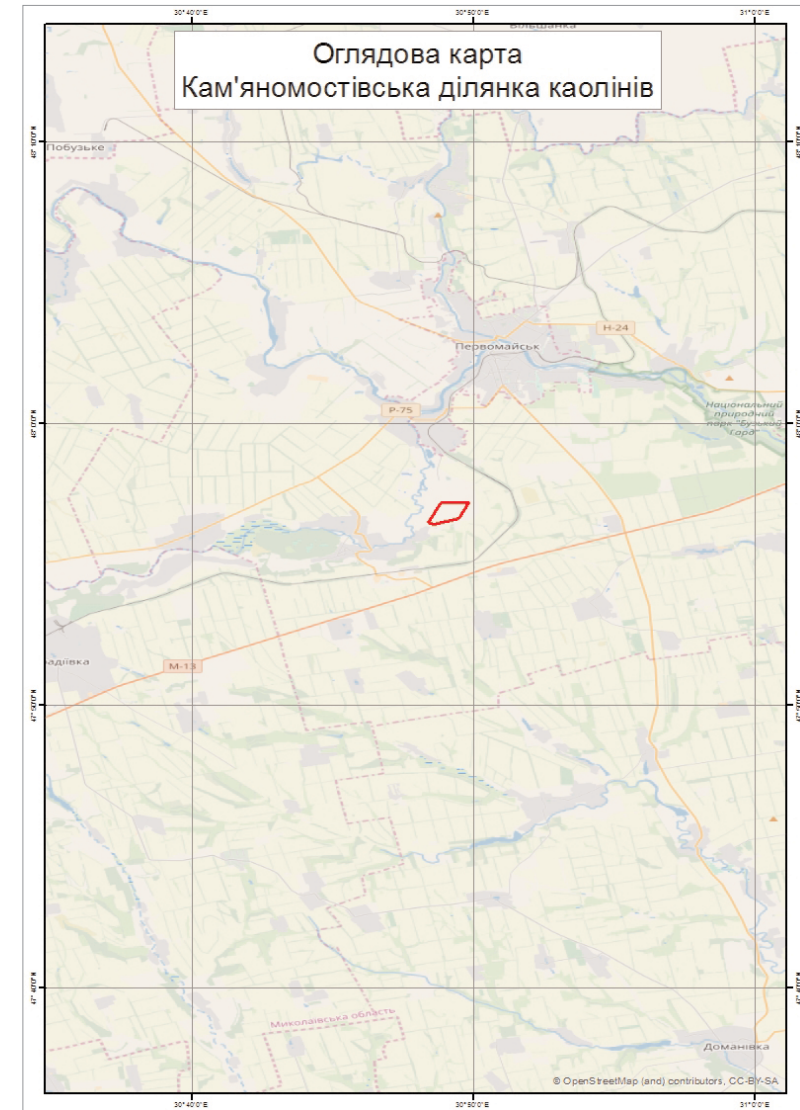
Мінімальна програма робіт

Передбачена примірними угодами про умови користування надрами та визначена у додатку «Програма робіт».

Примірні угоди розміщені за посиланням:

<http://www.geo.gov.ua/primirni-ugodi-pro-umovi-koristuvannya-nadrami/>

Орієнтовна початкова вартість лоту: обраховується.



NN	ШиротаPulkovo42	ДовготаPulkovo42	ШиротаWGS84	ДовготаWGS84
1	47° 57' 13,122" N	30° 48' 56,797" E	47° 57' 12,172" N	30° 48' 50,724" E
2	47° 57' 13,347" N	30° 49' 55,431" E	47° 57' 12,398" N	30° 49' 49,359" E
3	47° 56' 40,297" N	30° 49' 33,923" E	47° 56' 39,347" N	30° 49' 27,852" E
4	47° 56' 27,860" N	30° 48' 42,742" E	47° 56' 26,909" N	30° 48' 36,670" E
5	47° 56' 31,872" N	30° 48' 29,394" E	47° 56' 30,921" N	30° 48' 23,322" E